



Krakowski Holding Komunalny SA

Krakowski Holding Komunalny Spółka Akcyjna w Krakowie
ul. Jana Brożka 3, 30-347 Kraków
tel. 12 2691505, fax 12 2691510, e-mail przetargi@khk.krakow.pl

Specyfikacja istotnych warunków zamówienia

Sprzątanie Zakładu Termicznego Przekształcania Odpadów
KHK/ZP/PN/3/2016

Kraków, dnia 13 kwietnia 2016 r.

Zatwierdzam:

CZŁONEK ZARZĄDU
Pełnomocnik ds.
Zamówień Publicznych
Michał Kandefer

CZŁONEK ZARZĄDU

Jakub Bator

SPECJALISTA
DS. ZAMÓWIEŃ PUBLICZNYCH

Grzegorz Łocmarczyk

1. NAZWA ORAZ ADRES ZAMAWIAJĄCEGO

Krakowski Holding Komunalny S.A. w Krakowie, ul. Jana Brozka 3, 30-347 Kraków, e-mail: przetargi@khk.krakow.pl.

2. TRYB UDZIELENIA ZAMÓWIENIA

Zamówienie udzielane jest zgodnie z ustawą z dnia 29 stycznia 2004 r. Prawo zamówień publicznych (tekst jednolity: Dz.U. z 2015 r., poz. 2164), zwaną dalej „ustawą”, w trybie przetargu nieograniczonego, na podstawie art. 10 ust. 1. Wartość zamówienia nie przekracza kwot określonych w przepisach wydanych na podstawie art. 11 ust. 8 ustawy.

3. OPIS PRZEDMIOTU ZAMÓWIENIA

- 3.1. Przedmiotem zamówienia są usługi sprzątnia Zakładu Termicznego Przekształcania Odpadów (ZTPO).
- 3.2. Szczegółowe warunki realizacji i zakres zamówienia zawarte są we wzorze umowy stanowiącym załącznik 1 do SIWZ, w szczególności w załączniku 1 do wzoru umowy – „Opis przedmiotu zamówienia”.
- 3.3. Zamawiający wymaga zatrudnienia na podstawie umowy o pracę przez wykonawcę (lub jego podwykonawców lub dalszych podwykonawców) wszystkich osób wykonujących stałe czynności (sprzątnie) na terenie ZTPO – w wymiarze odpowiadającym co najmniej wymiarowi pracy tych osób na terenie ZTPO. Powyższe nie dotyczy działań wykonywanych rzadziej niż raz w miesiącu (np. mycie okien, elewacji) oraz osób zastępujących stały personel wykonawcy (przez okres nie dłuższy niż 2 tygodnie w okresie realizacji umowy).
- 3.4. Zamawiający organizuje wizję lokalną na terenie ZTPO. Udział w wizji nie jest obowiązkowy. Wizja odbędzie się 19 kwietnia 2016 r. (zbiórka przy północnej bramie ZTPO o godzinie 11:00). Podczas wizji Zamawiający oprowadzi po obiektach, w których będą świadczone usługi. W związku z faktem, iż ZTPO nie został jeszcze przekazany Zamawiającemu:
 - w wizji mogą wziąć udział maksimum 2 osoby ze strony każdego Wykonawcy, wyposażone w odpowiednie środki ochrony indywidualnej bhp: kask oraz kamizelkę ostrzegawczą,
 - najpóźniej dzień przed jej terminem Wykonawca zobowiązany jest przestać mailem imiona i nazwiska osób, które będą uczestniczyć w wizji,
 - na teren ZTPO może nie być możliwy wjazd samochodami, ponadto w pobliżu budowy istnieją bardzo ograniczone możliwości parkowania.
- 3.5. Kody CPV: 90.91.12.00-8, 90.91.13.00-9, 90.91.92.00-4.

4. TERMIN WYKONANIA ZAMÓWIENIA

- 4.1. Umowa będzie realizowana przez okres 12 miesięcy.
- 4.2. Zamawiający poinformuje Wykonawcę o rozpoczęciu realizacji umowy z co najmniej siedmiodniowym wyprzedzeniem. Planowany termin rozpoczęcia realizacji to drugi kwartał 2016 r. (termin ten może ulec zmianie).

5. WARUNKI UDZIAŁU W POSTĘPOWANIU ORAZ OPIS SPOSOBU DOKONYWANIA OCENY SPEŁNIANIA TYCH WARUNKÓW

- 5.1. W postępowaniu mogą brać udział Wykonawcy, którzy spełniają warunki określone w art. 22 ust. 1 ustawy oraz nie podlegają wykluczeniu z powodu niespełnienia warunków określonych w art. 24 ust. 1, 2 i 2a ustawy, w szczególności:

- 5.1.1. posiadają wiedzę i doświadczenie – w okresie ostatnich trzech lat przed upływem terminu składania ofert (a jeżeli okres prowadzenia działalności jest krótszy – w tym okresie) wykonali lub wykonują usługi stałego sprzątanego co najmniej dwóch obiektów biurowych (lub zespołów takich obiektów) o powierzchni minimum 2000 m² każdy i przez okres minimum 12 miesięcy każdy (w przypadku usług nadal wykonywanych do okresu 12 miesięcy włącza się wyłącznie część usług już wykonaną).
- 5.2. W przypadku wspólnego ubiegania się o udzielenie zamówienia żaden z Wykonawców nie może podlegać wykluczeniu z postępowania z powodu niespełnienia warunków określonych w art. 24 ust. 1, 2 i 2a ustawy, natomiast warunki określone w art. 22 ust. 1 ustawy (w tym wskazane w pkt 5.1.1 SIWZ) mogą oni spełniać łącznie.
- 5.3. Wykonawca może polegać na wiedzy i doświadczeniu, potencjale technicznym, osobach zdolnych do wykonania zamówienia lub zdolnościach finansowych innych podmiotów, niezależnie od charakteru prawnego łączących go z nimi stosunków.
- 5.4. Ocena spełniania warunków udziału w postępowaniu dokonywana będzie w formule „spełnia - nie spełnia”, w oparciu o dokumenty, o których mowa w pkt 6.

6. WYKAZ OŚWIADCZEŃ I DOKUMENTÓW, JAKIE MAJĄ DOSTARCZYĆ WYKONAWCY W CELU POTWIERDZENIA SPEŁNIANIA WARUNKÓW UDZIAŁU W POSTĘPOWANIU

- 6.1. W celu potwierdzenia spełniania warunków udziału w postępowaniu Wykonawca zobowiązany jest złożyć w ofercie:
 - 6.1.1. oświadczenie Wykonawcy o spełnianiu warunków określonych w art. 22 ust. 1 ustawy (według wzoru stanowiącego załącznik nr 2 do SIWZ);
 - 6.1.2. oświadczenie Wykonawcy o braku podstaw do wykluczenia z postępowania z powodu niespełniania warunków określonych w art. 24 ust. 1 ustawy (według wzoru stanowiącego załącznik nr 3 do SIWZ);
 - 6.1.3. aktualny odpis z właściwego rejestru lub z centralnej ewidencji i informacji o działalności gospodarczej, jeżeli odrębne przepisy wymagają wpisu do rejestru lub ewidencji, w celu wykazania braku podstaw do wykluczenia w oparciu o art. 24 ust. 1 pkt 2 ustawy, wystawiony nie wcześniej niż 6 miesięcy przed upływem terminu składania ofert;
 - 6.1.4. listę podmiotów należących do tej samej grupy kapitałowej w rozumieniu ustawy z dnia 16 lutego 2007 r o ochronie konkurencji i konsumentów (Dz.U. Nr 50, poz. 331 z późn. zm.) albo informację o tym, że nie należy do grupy kapitałowej (według wzoru stanowiącego załącznik nr 4 do SIWZ);
 - 6.1.5. wykaz wykonanych lub wykonywanych głównych usług w okresie ostatnich trzech lat przed upływem terminu składania ofert (a jeżeli okres prowadzenia działalności jest krótszy – w tym okresie) wraz z podaniem ich przedmiotu, dat wykonania i podmiotów, na rzecz których usługi zostały wykonane – na potwierdzenie spełnienia warunku opisanego w punkcie 5.1.1 (według wzoru stanowiącego załącznik nr 5 do SIWZ).

Poprzez główne usługi należy rozumieć usługi polegające na usługach stałego sprzątanego co najmniej dwóch obiektów biurowych (lub zespołów takich obiektów) o powierzchni minimum 2000 m² każdy i przez okres minimum 12 miesięcy każdy (w przypadku usług nadal wykonywanych do okresu 12 miesięcy włącza się wyłącznie część usług już wykonaną);
 - 6.1.6. dowody, czy usługi wskazane w wykazie, o którym mowa w pkt 6.1.5 zostały wykonane lub są wykonywane należycie. Dowodem może być poświadczenie (z tym, że w odniesieniu do nadal wykonywanych usług powinno być ono wydane nie wcześniej niż 3 miesiące przed terminem składania ofert), a jeżeli z uzasadnionych przyczyn o obiektywnym charakterze wykonawca nie jest w stanie uzyskać poświadczenia – oświadczenie wykonawcy. W przypadku gdy zamawiający jest podmiotem, na rzecz którego usługi wykazane w wykazie zostały wykonane, wykonawca nie ma obowiązku przedkładania dowodów;

- 6.1.7. w przypadku, w którym Wykonawca skorzysta z uprawnienia, o którym mowa w pkt. 5.3 – dowód, iż Wykonawca będzie dysponował zasobami niezbędnymi do realizacji zamówienia, w szczególności pisemne zobowiązanie tych podmiotów do oddania Wykonawcy niezbędnych zasobów na okres korzystania z nich przy wykonywaniu zamówienia (wraz z wykazaniem, że osoby podpisujące te dowody były upoważnione do reprezentacji tych podmiotów, np. dokumenty rejestrowe, pełnomocnictwa). Dowody mają precyzować w szczególności: zakres dostępnych wykonawcy zasobów innego podmiotu, sposób wykorzystania zasobów innego podmiotu przez wykonawcę przy wykonywaniu zamówienia, charakter stosunku, jaki będzie łączył wykonawcę z innym podmiotem oraz zakres i okres udziału innego podmiotu w wykonywaniu zamówienia.
- 6.2. Jeżeli ofertę składają Wykonawcy wspólnie ubiegający się o udzielenie zamówienia:
- 6.2.1. oświadczenie, o którym mowa w pkt. 6.1.1 składa pełnomocnik Wykonawców lub składają je osoby uprawnione do reprezentacji wszystkich Wykonawców wspólnie,
- 6.2.2. dokumenty, o których mowa w pkt. 6.1.2–6.1.4, składane są w ofercie dla każdego z Wykonawców wspólnie ubiegających się o udzielenie zamówienia,
- 6.2.3. pozostałe dokumenty składane są dla tego lub tych Wykonawców, którzy spełniają określone warunki.
- 6.3. Jeżeli Wykonawca ma siedzibę lub miejsce zamieszkania poza terytorium Rzeczypospolitej Polskiej:
- 6.3.1. zamiast dokumentów, o których mowa w pkt. 6.1.3, składa dokument lub dokumenty, wystawione w kraju, w którym ma siedzibę lub miejsce zamieszkania, potwierdzające że nie otwarto jego likwidacji ani nie ogłoszono upadłości, wystawione nie wcześniej niż 6 miesięcy przed upływem terminu składania ofert;
- 6.3.2. jeżeli w miejscu zamieszkania osoby lub w kraju, w którym Wykonawca ma siedzibę lub miejsce zamieszkania, nie wydaje się dokumentów, o których mowa w pkt. 6.3.1, zastępuje się je dokumentem zawierającym oświadczenie, w którym określa się także osoby uprawnione do reprezentacji wykonawcy, złożone przed właściwym organem sądowym, administracyjnym albo organem samorządu zawodowego lub gospodarczego odpowiednio kraju miejsca zamieszkania osoby lub kraju, w którym Wykonawca ma siedzibę lub miejsce zamieszkania, lub przed notariuszem, sporządzonym nie wcześniej niż 6 miesięcy przed upływem terminu składania ofert.
- 6.4. Dokumenty, o których mowa w pkt. 6.1–6.3 mogą być składane wyłącznie w formie oryginału lub kopii poświadczonej za zgodność oryginałem przez Wykonawcę (poświadczenie to musi być dokonane przez osoby upoważnione do reprezentowania Wykonawcy), przy czym:
- 6.4.1. dokumenty, o których mowa w pkt 6.1.1 i 6.1.4 oraz pisemne zobowiązanie, o którym mowa w pkt 6.1.7 mogą być złożone tylko w formie pisemnej (oryginału);
- 6.4.2. W przypadku Wykonawców wspólnie ubiegających się o udzielenie zamówienia oraz w przypadku innych podmiotów, na zasobach których Wykonawca polega zgodnie z art. 26 ust. 2b ustawy, kopie dokumentów dotyczących odpowiednio Wykonawcy lub tych podmiotów są poświadczane za zgodność z oryginałem odpowiednio przez Wykonawcę lub te podmioty.
- 6.5. Dokumenty sporządzone w języku obcym są składane wraz z tłumaczeniem na język polski.
- 7. INFORMACJE O SPOSOBIE POROZUMIEWANIA SIĘ ZAMAWIAJĄCEGO Z WYKONAWCAMI**
- 7.1. Oświadczenia, wnioski, zaświadczenia oraz informacje mogą być składane pisemnie lub drogą elektroniczną (na adres osób wyznaczonych do kontaktu). Powyższy sposób porozumiewania się z Wykonawcami nie dotyczy oferty, oświadczeń, dokumentów lub pełnomocnictw przekazywanych przez Wykonawców w odpowiedzi na wezwanie Zamawiającego, o którym

mowa w art. 26 ust. 3 ustawy oraz przedłużenia okresu ważności wadium, dla których Zamawiający wymaga formy pisemnej.

- 7.2. Jeżeli Zamawiający lub Wykonawca przekazują oświadczenia, wnioski, zawiadomienia oraz informacje drogą elektroniczną, każda ze stron na żądanie drugiej niezwłocznie potwierdza fakt ich otrzymania.
- 7.3. Adres e-mail Zamawiającego: przetargi@khk.krakow.pl.
- 7.4. Osobą upoważnioną do kontaktowania się z Wykonawcami jest Grzegorz Bednarczyk, tel. 12 269 15 05.

8. WYMAGANIA DOTYCZĄCE WADIUM

- 8.1. Wykonawca zobowiązany jest wnieść wadium przed upływem terminu składania ofert w wysokości 10 000 zł.
- 8.2. Wadium może być wnoszone:
 - 8.2.1. w pieniądzu – wpłacane przelewem na rachunek bankowy Zamawiającego w banku Pekao S.A., nr 44 1240 6292 1111 0010 6664 4205 (IBAN: PL 44 1240 6292 1111 0010 6664 4205, SWIFT: PKOPPLPW) z dopiskiem „wadium – sprzątanie” tak aby przed upływem terminu składania ofert wadium znajdowało się na ww. rachunku;
 - 8.2.2. w poręczeniach bankowych, poręczeniach pieniężnych spółdzielczej kasy oszczędnościowo-kredytowej, gwarancjach bankowych, gwarancjach ubezpieczeniowych lub poręczeniach udzielanych przez podmioty o których mowa w art. 6b ust. 5 pkt 2 ustawy z dnia 9 listopada 2000 r. o utworzeniu Polskiej Agencji Rozwoju Przedsiębiorczości (tekst jednolity: Dz.U. z 2014 r., poz. 1804 z późn. zm.) – załączane w oryginale do oferty (tj. w kopercie z ofertą).Dopuszczalne jest złożenie wadium w więcej niż jednej formie.
- 8.3. Wadium wnoszone w formie gwarancji i poręczeń powinno spełniać następujące wymogi:
 - 8.3.1. zawierać w swej treści oświadczenie gwaranta (poręczyciela), w którym zobowiązuje się on nieodwołalnie do bezwarunkowej wypłaty kwoty wadium na pierwsze żądanie Zamawiającego zawierające oświadczenie, iż zaszła jedna z przesłanek wymienionych w art. 46 ust. 4a i 5 ustawy;
 - 8.3.2. w przypadku, gdy wykonawcy wspólnie ubiegają się o udzielenie zamówienia – obejmować zobowiązanie gwaranta (poręczyciela) z tytułu związanych z postępowaniem działań lub zaniechań opisanych w art. 46 ust. 4a i 5 ustawy Pzp każdego z tych wykonawców;
 - 8.3.3. okres ważności wadium nie może być krótszy niż okres związania ofertą.

9. TERMIN ZWIĄZANIA OFERTĄ

Wykonawca pozostaje związany ofertą przez 30 dni. Bieg terminu rozpoczyna się wraz z upływem terminu składania ofert.

10. OPIS SPOSOBU PRZYGOTOWANIA OFERT

- 10.1. Oferta winna zawierać:
 - 10.1.1. wypełniony i podpisany przez osoby uprawnione formularz oferty (według wzoru stanowiącego załącznik nr 6 do SIWZ),
 - 10.1.2. pełnomocnictwo dla osoby podpisującej ofertę, jeżeli upoważnienie do jej złożenia nie wynika z dokumentów wskazanych w punkcie 6. Pełnomocnictwo może być złożone wyłącznie w formie oryginału lub kopii poświadczonej za zgodność z oryginałem przez notariusza,
 - 10.1.3. dokumenty, o których mowa w punkcie 6.

- 10.2. Wykonawcy wspólnie ubiegający się o udzielenie zamówienia są zobowiązani ustanowić pełnomocnika do reprezentowania ich w postępowaniu albo do reprezentowania ich w postępowaniu i do zawarcia umowy. W takim przypadku Wykonawcy ci są zobowiązani do złożenia wraz z ofertą stosownego pełnomocnictwa. Pełnomocnictwo może być złożone wyłącznie w formie oryginału lub kopii poświadczonej za zgodność z oryginałem przez notariusza.
- 10.3. Pozostałe wymogi i informacje dotyczące oferty:
- 10.3.1. Wykonawca może złożyć tylko jedną ofertę.
- 10.3.2. Ofertę należy złożyć w formie pisemnej pod rygorem nieważności.
- 10.3.3. Oferta powinna być sporządzona w języku polskim. Jeżeli Wykonawca przekazuje dokument lub inne materiały w języku obcym powinien także przekazać tłumaczenie na język polski.
- 10.3.4. Poprawki w treści oferty powinny być naniesione czytelnie oraz opatrzone podpisami osób uprawnionych do reprezentowania Wykonawcy.
- 10.3.5. Część oferty, która zawiera informacje stanowiące tajemnicę przedsiębiorstwa w rozumieniu przepisów o zwalczaniu nieuczciwej konkurencji, a Wykonawca zastrzega ich poufność, należy odpowiednio oznaczyć oraz wskazać w formularzu oferty. Do oferty należy załączyć uzasadnienie zawierające wykazanie, iż informacje te stanowią tajemnicę przedsiębiorstwa (w tym – iż są spełnione wszystkie przesłanki opisane w art. 11 ust. 8 ustawy z dnia 16 kwietnia 1993 r. o zwalczaniu nieuczciwej konkurencji (tekst jednolity Dz.U. z 2003 r. Nr 153 poz. 1503 z późn. zm.)). Brak wykazania tych okoliczności będzie skutkowało nieskutecznością zastrzeżenia. Zamawiający nie odpowiada za ujawnienie informacji stanowiących tajemnicę przedsiębiorstwa przekazanych mu przez Wykonawcę wbrew postanowieniom niniejszego punktu. Wykonawca nie może zastrzec informacji, o których mowa w art. 86 ust. 4 ustawy.
- 10.3.6. Wykonawca, składając ofertę, informuje zamawiającego, czy wybór oferty będzie prowadzić do powstania u zamawiającego obowiązku podatkowego, wskazując nazwę (rodzaj) towaru lub usługi, których dostawa lub świadczenie będzie prowadzić do jego powstania, oraz wskazując ich wartość bez kwoty podatku.
- 10.3.7. Wykonawcy ponoszą wszelkie koszty związane z przygotowaniem i złożeniem oferty, z zastrzeżeniem art. 93 ust. 4 ustawy.
- 10.3.8. Ofertę należy złożyć w nieprzejrzystym i zamkniętym opakowaniu. Na opakowaniu należy umieścić następujące informacje:
- nazwę i adres Wykonawcy
 - nazwę i adres Zamawiającego: Krakowski Holding Komunalny S.A. w Krakowie, ul. Jana Brożka 3, 30-347 Kraków
 - informację: „OFERTA w postępowaniu na sprzątnięcie Zakładu Termicznego Przekształcania Odpadów, KHK/ZP/PN/3/2016 – NIE OTWIERAĆ PRZED TERMNEM OTWARCIA OFERT”.

11. MIEJSCE ORAZ TERMIN SKŁADANIA I OTWARCIA OFERT

- 11.1. Oferty należy składać na adres: Krakowski Holding Komunalny S.A. w Krakowie, 30-347 Kraków, ul. Jana Brożka 3, p. 138 (sekretariat, I piętro) – nie później niż do dnia 27 kwietnia 2016 r., godz. 12:00. Sekretariat czynny jest od poniedziałku do piątku w godzinach od 7:30 do 15:30.
- 11.2. Otwarcie złożonych ofert nastąpi w dniu 27 kwietnia 2016 r., godz. 12:15 w siedzibie Zamawiającego (Kraków, ul. Jana Brożka 3) w sali nr 129 (I piętro).
- 11.3. Wykonawca może wprowadzić zmiany lub wycofać złożoną ofertę pod warunkiem, że Zamawiający otrzyma pisemne oświadczenie woli Wykonawcy o wprowadzeniu zmian lub wycofaniu oferty przed terminem składania ofert. Oświadczenie o zmianie lub wycofaniu oferty winno być opakowane i złożone zgodnie z wymogami określonymi w punkcie 10, a ponadto

opakowanie powinno być oznaczone napisem odpowiednio: „zmiana” lub „wycofanie”. Podczas otwarcia ofert koperty takie będą otwierane w pierwszej kolejności.

12. OPIS SPOSOBU OBLICZENIA CENY

- 12.1. Ceny w ofercie należy obliczyć z uwzględnieniem wszystkich wymagań Zamawiającego określonych w SIWZ i wzorze umowy, z uwzględnieniem wszelkich kosztów, jakie poniesie Wykonawca z tytułu należytej oraz zgodnej z obowiązującymi przepisami realizacji przedmiotu zamówienia.
- 12.2. Ceny oferty winny obejmować podatek od towarów i usług według stawki obowiązującej w dniu składania ofert.

13. OPIS KRYTERIÓW WYBORU NAJKORZYSTNIEJSZEJ OFERTY

- 13.1. Kryterium wyboru oferty najkorzystniejszej będzie najniższa cena.
- 13.2. W kryterium ceny oferty będą oceniane zgodnie z następującym wzorem:

$P_c = C_n / C_o \times 100$, gdzie:

- P_c oznacza liczbę punktów przyznanych rozpatrywanej ofercie;
- C_n oznacza najniższą cenę brutto za realizację zamówienia spośród ofert niepodlegających odrzuceniu;
- C_o oznacza cenę brutto za realizację zamówienia z oferty badanej.

Do porównania będą przyjmowane ceny ogółem podane w ofercie. Ceny te obliczono wyłącznie w celu porównania ofert, faktyczne wynagrodzenie wykonawcy będzie stanowić iloczyn faktycznie wykonanych usług oraz cen jednostkowych.

Jeżeli złożono ofertę, której wybór prowadziłby do powstania u zamawiającego obowiązku podatkowego zgodnie z przepisami o podatku od towarów i usług, zamawiający w celu oceny takiej oferty dolicza do przedstawionej w niej ceny podatek od towarów i usług, który miałby obowiązek rozliczyć zgodnie z tymi przepisami.

- 13.3. Zamawiający uzna za najkorzystniejszą tę ofertę, która uzyska najwyższą liczbę punktów łącznie we wszystkich kryteriach.

14. INFORMACJA O FORMALNOŚCIACH, JAKIE POWINNY ZOSTAĆ DOPEŁNIONE PO WYBORZE OFERTY W CELU ZAWARCIA UMOWY W SPRAWIE ZAMÓWIENIA PUBLICZNEGO

- 14.1. W przypadku wyboru oferty złożonej przez Wykonawców wspólnie ubiegających się o udzielenie zamówienia, Wykonawcy ci – przed zawarciem umowy z Zamawiającym – są zobowiązani do przedłożenia Zamawiającemu umowy określającej podstawy i zasady wspólnego wykonania zamówienia.
- 14.2. W przypadku, gdy uprawnienie reprezentanta Wykonawcy do podpisania umowy nie będzie wynikało z dokumentów złożonych wraz z ofertą, Wykonawca przedstawi przed podpisaniem umowy odpowiednie dokumenty (np. pełnomocnictwa).
- 14.3. Wykonawca zobowiązany jest przed zawarciem umowy do przedłożenia kopii polisy ubezpieczenia odpowiedzialności cywilnej, o którym mowa w § 5 wzoru umowy stanowiącego załącznik 1 do SIWZ.

15. WYMAGANIA DOTYCZĄCE ZABEZPIECZENIA NALEŻYTEGO WYKONANIA UMOWY

Zamawiający nie wymaga wniesienia zabezpieczenia należytego wykonania umowy.

16. WZÓR UMOWY

Wzór umowy stanowi załącznik 1 do SIWZ.

17. ŚRODKI OCHRONY PRAWNEJ PRZYSŁUGUJĄCE WYKONAWCY

Wykonawcom, a także innym podmiotom, którzy mają interes w uzyskaniu zamówienia oraz ponieśli lub mogli ponieść szkodę w wyniku naruszenia przez zamawiającego przepisów ustawy przysługują środki ochrony prawnej, na zasadach szczegółowo opisanych w dziale VI ustawy. Wobec ogłoszenia oraz SIWZ środki ochrony prawnej przysługują również organizacjom wpisanym na listę organizacji uprawnionych do wnoszenia środków ochrony prawnej, prowadzoną przez Prezesa Urzędu Zamówień Publicznych.

Odwołanie do Krajowej Izby Odwoławczej przysługuje wyłącznie wobec następujących czynności: opisu sposobu dokonywania oceny spełniania warunków udziału w postępowaniu, wykluczenia odwołującego z postępowania o udzielenie zamówienia, odrzucenia oferty odwołującego. W pozostałym zakresie Wykonawca może poinformować zamawiającego o niezgodnej z przepisami ustawy czynności podjętej przez niego lub zaniechaniu czynności, do której jest on zobowiązany na podstawie ustawy.

18. INFORMACJE DODATKOWE

- 18.1. Zamawiający nie dopuszcza składania ofert częściowych.
- 18.2. Zamawiający nie przewiduje zawarcia umowy ramowej.
- 18.3. Zamawiający nie przewiduje możliwości udzielenia zamówień uzupełniających.
- 18.4. Zamawiający nie dopuszcza składania ofert wariantowych.
- 18.5. Rozliczenia między Zamawiającym a Wykonawcą będą prowadzone w złotych polskich.
- 18.6. Zamawiający nie będzie dokonywać wyboru oferty najkorzystniejszej z wykorzystaniem aukcji elektronicznej.
- 18.7. Zamawiający nie przewiduje zwrotu kosztów udziału w postępowaniu.
- 18.8. Zamawiający stawia wymagania związane z realizacją zamówienia określone w art. 29 ust. 4 ustawy, zgodnie z punktem 3.3.
- 18.9. Zamawiający nie zastrzega obowiązku osobistego wykonania przez wykonawcę kluczowych części zamówienia.

Załącznik nr 1 do SIWZ

Uwaga! Komentarze we wzorze umowy i załącznikach do niego wpisane kursywą nie znajdują się w treści umowy podpisanej w wyniku postępowania.

UMOWA

zawarta w dniu pomiędzy:

Krakowskim Holdingiem Komunalnym Spółką Akcyjną w Krakowie,, zwaną dalej „Zamawiającym”, reprezentowaną przez:

a

.....,, zwanym dalej „Wykonawcą”, reprezentowanym przez:

Mając na uwadze fakt, że:

- 1) Wykonawca został wyłoniony w postępowaniu o udzielenie zamówienia publicznego, zgodnie z przepisami ustawy z dnia 29 stycznia 2004 roku Prawo zamówień publicznych (tekst jednolity Dz.U. z 2015 r., poz. 2164),
- 2) osoby reprezentujące Strony mają stosowne umocowania, aby zaciągnąć zobowiązania wynikające z niniejszej Umowy,

Strony postanowiły zawrzeć Umowę o następującej treści:

§ 1

Przedmiot umowy

1. Zamawiający zleca, a Wykonawca przyjmuje do realizacji sprzątanie Zakładu Termicznego Przekształcania Odpadów.
2. Szczegółowy opis przedmiotu umowy i wymogi dotyczące jego realizacji zawiera załącznik 1 do umowy „Opis przedmiotu zamówienia”.
3. Zamawiający może ograniczyć ilość wykonywanych prac w przypadku zaprzestania lub ograniczenia użytkowania pomieszczenia (lub innego elementu ZTPO), stałego lub tymczasowego, np. w przypadku remontu. Zamawiający zastrzega sobie prawo zmiany godzin świadczenia usług w przypadku zmiany organizacji czasu pracy Zamawiającego, informując o tym Wykonawcę z 3-dniowym wyprzedzeniem.
4. Wykonawca może wykonywać zamówienie z użyciem podwykonawców.
5. Wykonawca będzie wykonywać zamówienie przy pomocy osób posiadających odpowiednie do zakresu obowiązków kwalifikacje i uprawnienia (w szczególności dotyczące pracy na wysokości), przy czym usługę sprzątania na terenie ZTPO mogą wykonywać wyłącznie osoby niekarane.
6. Zamawiający wymaga, aby wszystkie osoby wykonujące stałe czynności (sprzątanie) na terenie ZTPO były zatrudnione przez wykonawcę (lub jego podwykonawców lub dalszych podwykonawców) na podstawie umowy o pracę – w wymiarze odpowiadającym co najmniej wymiarowi pracy tych osób na terenie ZTPO. Powyższe nie dotyczy działań wykonywanych rzadziej niż raz w miesiącu (np. mycie okien, elewacji) oraz osób zastępujących stały personel wykonawcy (przez okres nie dłuższy niż 2 tygodnie w okresie realizacji umowy)
7. Zamawiający zastrzega sobie prawo do przeprowadzenia w trakcie realizacji umowy, w każdej chwili i bez uprzedzenia, kontroli spełnienia wymogu opisanego w ust. 6. Wykonawca ma obowiązek umożliwić Zamawiającemu przeprowadzenie takiej kontroli (także w zakresie powierzonym do wykonania podwykonawcom), w szczególności ma przedstawić wszelkie niezbędne dokumenty w terminie 2 dni roboczych od żądania Zamawiającego.

8. Wykonawca zobowiązany jest do wykonania umowy zgodnie z obowiązującymi w tym zakresie przepisami, normami i zasadami, przy dołożeniu najwyższej staranności.

§ 2

Termin realizacji przedmiotu umowy

1. Umowa będzie realizowana przez okres 12 miesięcy.
2. Zamawiający poinformuje Wykonawcę o rozpoczęciu realizacji umowy z co najmniej siedmiodniowym wyprzedzeniem.

§ 3

Organizacja i odpowiedzialność

1. Zamawiający jest zobowiązany zapewnić Wykonawcy:
 - 1) dostęp do pomieszczeń i obiektów w celu wykonywania przedmiotu umowy;
 - 2) dostęp do punktów poboru wody i energii elektrycznej w celu wykonywania przedmiotu umowy;
 - 3) pomieszczenie magazynowe na terenie ZTPO w celu magazynowania wyposażenia niezbędnego w celu wykonywania przedmiotu umowy;
 - 4) dostęp do zaplecza socjalno-bytowego dla pracowników wykonujących przedmiot umowy;
 - 5) informację na temat wymogów bhp i ppoż obowiązujących na terenie ZTPO.
2. Wykonawca w ramach realizacji umowy jest zobowiązany:
 - 1) utrzymywać w należytej czystości pomieszczenia i powierzchnie wchodzące w zakres umowy, zgodnie z załącznikiem 1 do umowy;
 - 2) zapewnić wszelki niezbędny do realizacji umowy sprzęt, materiały i środki czystości oraz osoby posiadające odpowiednie kwalifikacje, chyba że w umowie wyraźnie wskazano, iż zapewni je Zamawiający;
 - 3) stosować wymogi w zakresie bhp i ppoż obowiązujące na terenie ZTPO;
 - 4) natychmiast usuwać nieprawidłowości w zakresie czystości pomieszczeń lub obiektów wynikające ze zgłaszanych uwag lub reklamacji;
 - 5) wyrzucać wszelkiego rodzaju odpady i zanieczyszczenia po wykonaniu usługi do odpowiednich pojemników wskazanych przez Zamawiającego, zgodnie z zasadą segregacji odpadów;
 - 6) każdorazowo i niezwłocznie zgłaszać Zamawiającemu zauważone uszkodzenia (np. instalacji, sprzętu biurowego, mebli, okien);
 - 7) wyposażyć pracowników w jednolite, estetyczne i czyste ubrania robocze z identyfikatorami osobistymi (ze zdjęciem);
 - 8) zachować w poufności wszelkie informacje, jakie może uzyskać w związku z realizacją umowy.
3. Sprzątanie będzie świadczone w dni robocze.
4. Wykonawca w terminie 3 dni przed rozpoczęciem realizacji usługi przekaże Zamawiającemu wykaz osób, które będą wykonywać usługę sprzątania na terenie ZTPO obejmujący informację o podstawie zatrudnienia tych osób wraz z oświadczeniem o ich niekaralności. Wykonawca będzie powiadamiać Zamawiającego o każdej zmianie osoby wykonującej usługę sprzątania na terenie ZTPO przed dniem, w którym ta zmiana nastąpi, przedstawiając aktualizację wykazu, o którym mowa powyżej, oraz oświadczenie o niekaralności dla nowych osób. Sprzątanie na terenie ZTPO mogą wykonywać wyłącznie osoby wskazane na aktualnej liście, w stosunku do których Zamawiający nie wniósł żadnych zastrzeżeń.
5. W przypadku zniszczenia lub uszkodzenia elementów infrastruktury Zamawiającego (obiektów, instalacji, wyposażenia itp.) przez osoby wykonujące umowę ze strony Wykonawcy, Zamawiający usunie te uszkodzenia na koszt Wykonawcy. Wykonawca dokona zapłaty tych kosztów na rzecz Zamawiającego w terminie 7 dni od dnia otrzymania odpowiedniego żądania.

6. W przypadku korzystania z aparatów telefonicznych Zamawiającego przez osoby wykonujące umowę ze strony Wykonawcy, lub wykorzystania innej infrastruktury Zamawiającego w sposób generujący jej zużycie lub koszty Zamawiającego, Wykonawca dokona zapłaty tych kosztów na rzecz Zamawiającego w terminie 7 dni od dnia otrzymania odpowiedniego dokumentu.
7. Wykonawca będzie zobowiązany do zmiany pracownika świadczącego usługi na żądanie Zamawiającego zawierające oświadczenie o nienależytym świadczeniu usług przez pracownika (w szczególności w przypadku naruszenia zasad bhp lub ppoż, w przypadkach opisanych w ust. 5 i 6 powyżej, nienależytego wykonywania usług, stwierdzenia jego nietrzeźwości przy wykonywaniu pracy lub karalności). Wykonawca zobowiązany będzie do dokonania takiej zmiany w ciągu 3 dni roboczych od dnia zgłoszenia na zasadach analogicznych jak w ust. 4.

§ 4

Wynagrodzenie

1. Zamawiający będzie płacić Wykonawcy miesięczne wynagrodzenie za wykonanie przedmiotu umowy w wysokości stanowiącej iloczyn faktycznie wykonanych usług oraz cen jednostkowych wskazanych w ofercie:
 - 1) sprzątanie pomieszczeń (2 x w tygodniu, wykładzina) – za 1 m² powierzchni pomieszczenia zł netto, powiększone o podatek VAT%,
 - 2) sprzątanie pomieszczeń (2 x w tygodniu, płytki) – za 1 m² powierzchni pomieszczenia zł netto, powiększone o podatek VAT%,
 - 3) sprzątanie pomieszczeń (codziennie, płytki) – za 1 m² powierzchni pomieszczenia zł netto, powiększone o podatek VAT%,
 - 4) mycie okien – za 1 m² powierzchni okien (mycie dwustronne) zł netto, powiększone o podatek VAT%,
 - 5) mycie przeszklonych ścianek – za 1 m² powierzchni ścianek (mycie dwustronne)..... zł netto, powiększone o podatek VAT%,
 - 6) mycie przeszklonych elewacji (obiekt 03 i łącznik obiekt 03 – obiekt 01) – za 1 m² powierzchni elewacji (mycie jednostronne)..... zł netto, powiększone o podatek VAT%,
 - 7) mycie przeszklonych elewacji (pozostałe objekty) – za 1 m² powierzchni elewacji netto (mycie dwustronne lub jednostronne, zgodnie z opisem przedmiotu zamówienia) zł, powiększone o podatek VAT%,
 - 8) czyszczenie koryt dachowych – za 1 m koryta zł netto, powiększone o podatek VAT%,
 - 9) koszenie trawy – za 1 m² trawnika zł netto, powiększone o podatek VAT%.
2. Zapłata wynagrodzenia będzie następować za miesiące kalendarzowe, w których wykonywana była usługa.
3. Ceny wskazane w ust. 1 są niezmiennie w okresie realizacji umowy, z zastrzeżeniem postanowień § 8 umowy. Ceny te obejmują wszelkie koszty, jakie poniesie Wykonawca z tytułu należytej oraz zgodnej z umową i obowiązującymi przepisami realizacji przedmiotu zamówienia.
4. Szacowana maksymalna wartość wynagrodzenia za wykonanie przedmiotu umowy wynosi zł brutto (łącznie z podatkiem VAT).
Cena ogółem z oferty.
5. Zapłata wynagrodzenia będzie następować na podstawie faktur wystawionych przez Wykonawcę za każdy miesiąc. Wykonawca będzie przedkładać Zamawiającemu faktury w terminie wynikającym z odpowiednich przepisów.
6. Podstawą wystawienia faktur za wykonanie prac w danym miesiącu kalendarzowym będzie wykaz rodzaju i ilości wykonanych prac, potwierdzony przez Zamawiającego.

7. Wynagrodzenie płatne będzie przelewem na rachunek bankowy Wykonawcy nr w terminie do 21 dni od daty przekazania Zamawiającemu prawidłowo sporządzonych faktur. Za termin płatności faktury przyjmuje się dzień obciążenia rachunku Zamawiającego.
8. Przeniesienie wierzytelności wynikających z niniejszej umowy na osobę trzecią wymaga zgody Zamawiającego wyrażonej na piśmie pod rygorem nieważności.

§ 5

Ubezpieczenie

1. Wykonawca zobowiązany jest przez cały okres realizacji umowy być ubezpieczony od odpowiedzialności cywilnej w zakresie obejmującym przedmiot umowy na sumę (na jedno i wszystkie zdarzenia) nie mniejszą niż 1 000 000,00 zł.
2. Na potwierdzenie warunku opisanego w ust. 1 Wykonawca przedstawił przed zawarciem umowy potwierdzoną za zgodność z oryginałem kopię dokumentu ubezpieczenia. W przypadku wygaśnięcia umowy ubezpieczenia przed upływem okresu obowiązywania niniejszej Umowy, Wykonawca jest zobowiązany do doręczenia Zamawiającemu kopii dokumentu ubezpieczenia potwierdzonej za zgodność z oryginałem na kolejny okres, nie później niż przed datą wygaśnięcia dotychczasowej umowy ubezpieczenia.
3. Na każde wezwanie Zamawiającego Wykonawca zobowiązany jest przedłożyć dowody dotrzymywania warunków umowy ubezpieczenia, w tym dowody opłacania składek.

§ 6

Kary umowne i zastępcze wykonanie

1. W przypadku niewykonania lub nienależytego wykonania usługi (np. każde niewysprzątane lub nienależycie wysprzątane pomieszczenie, brak dyżuru lub spóźnienie, nietrzeźwość, przekroczenie terminu realizacji reklamacji, stosowanie środków niezgodnych z umową, praca niezgłoszonej lub niezatrudnionej na podstawie umowy o pracę osoby, każde naruszenie, o którym mowa w § 3 ust. 5 lub 6 – zawsze z przyczyn leżących po stronie Wykonawcy) Wykonawca zapłaci Zamawiającemu karę umowną w wysokości 500 zł za każdy taki przypadek (każde niewysprzątane w danym dniu pomieszczenie, każdy dzień pracy niezgłoszonego pracownika itp.).
2. łączna wysokość kar wskazanych w ust. 1 nie przekroczy 10% wartości wskazanej w § 4 ust. 4.
3. W przypadku wypowiedzenia umowy przez Zamawiającego z przyczyn, za które odpowiedzialność ponosi Wykonawca, Wykonawca zapłaci Zamawiającemu karę umowną w wysokości 10% wartości wskazanej w § 4 ust. 4.
4. Zamawiający ma prawo dochodzenia odszkodowania uzupełniającego, przewyższającego wysokość należnych kar umownych, na zasadach ogólnych przewidzianych w Kodeksie cywilnym.

§ 7

Wypowiedzenie umowy

1. Zamawiający może wypowiedzieć umowę w przypadkach przewidzianych prawem oraz w przypadku:
 - 1) niewykonania lub nienależytego wykonania sprzątnięcia przez dwa kolejne dni;
 - 2) niewykonania lub nienależytego wykonania sprzątnięcia trzykrotnie w ciągu miesiąca;
 - 3) gdy wobec Wykonawcy zostało wszczęte postępowanie likwidacyjne lub Wykonawca zawiesił działalność;
 - 4) gdy naliczone Wykonawcy kary umowne osiągną pułap określony w § 5 ust. 2;
 - 5) w przypadku niezachowania zasady, o której mowa w § 3 ust. 2 pkt 8;
 - 6) w przypadkach, o których mowa w § 3 ust. 5 lub 6, w przypadku trzykrotnego ich powtórzenia się, lub osiągnięcia kosztów (łącznie) w wysokości 10% wartości wskazanej w § 4 ust. 4;

- 7) wykonywania przedmiotu umowy w sposób niezgodny z umową, pomimo wezwania Wykonawcy przez Zamawiającego do prawidłowego wykonywania umowy i wyznaczenia mu dodatkowego terminu wynoszącego co najmniej 7 dni.
2. Wykonawca może wypowiedzieć umowę w przypadku zwłoki Zamawiającego w zapłacie wynagrodzenia przekraczającej 30 dni, pomimo wyznaczenia Zamawiającemu przez Wykonawcę dodatkowego terminu zapłaty, wynoszącego co najmniej 14 dni.
3. Wypowiedzenie umowy następuje w formie pisemnej pod rygorem nieważności i zawiera uzasadnienie.
4. Wypowiedzenie umowy w przypadkach, o których stanowi ust. 1 i 2 nastąpi w ciągu 30 dni od dnia, w którym powstała przyczyna wypowiedzenia i następuje bez zachowania okresu wypowiedzenia.
5. Wykonawcy, w przypadku wypowiedzenia umowy przez Zamawiającego z przyczyn leżących po stronie Wykonawcy, nie przysługują w stosunku do Zamawiającego żadne roszczenia z tytułu zwrotu nakładów poniesionych z tytułu realizacji umowy ani z tytułu utraconego wynagrodzenia. Wykonawca otrzyma wynagrodzenie wyłącznie za usługi wykonane do momentu wypowiedzenia.
6. W razie wystąpienia istotnej zmiany okoliczności powodującej, że wykonanie zamówienia nie leży w interesie publicznym, czego nie można było przewidzieć w chwili zawarcia umowy, Zamawiający może odstąpić od umowy w terminie 30 dni od powzięcia wiadomości o powyższych okolicznościach. W takim przypadku Wykonawca może żądać wyłącznie wynagrodzenia należnego z tytułu wykonania części umowy.

§ 8

Zmiana umowy

1. Wszelkie zmiany Umowy wymagają formy pisemnej pod rygorem nieważności, z zastrzeżeniem postanowienia § 9 ust. 3.
2. Zamawiający przewiduje możliwość istotnej zmiany postanowień niniejszej umowy w przypadkach:
 - 1) w przypadku zmian w przepisach prawa, uchwalonych po podpisaniu umowy, a mających wpływ na sposób lub termin wykonania umowy – w tej sytuacji Wykonawca przedstawi dokument obrazujący wpływ zmian prawa na zakres prac (wraz z potwierdzającymi go dowodami), a Strony dokonają uzgodnienia w zakresie terminu wykonania oraz ceny;
 - 2) w przypadku konieczności zrealizowania umowy w sposób inny niż przewidziano, gdyby zastosowanie przewidzianych rozwiązań groziło niewykonaniem umowy w całości lub części – w tej sytuacji terminy i wysokość wynagrodzenia mogą ulec zmianie tylko w przypadku, gdyby pierwotnie proponowane rozwiązanie zostało wskazane w umowie;
 - 3) zaistnienia siły wyższej.
3. Ponadto Zamawiający przewiduje zmianę cen jednostkowych wskazanych w § 4 ust. 1 w przypadku zmiany:
 - 1) stawki podatku od towarów i usług,
 - 2) wysokości minimalnego wynagrodzenia za pracę ustalonego na podstawie art. 2 ust. 3-5 ustawy z dnia 10 października 2002 r. o minimalnym wynagrodzeniu za pracę,
 - 3) zasad podlegania ubezpieczeniom społecznym lub ubezpieczeniu zdrowotnemu lub wysokości stawki składki na ubezpieczenie społeczne i zdrowotne,jeżeli zmiany te będą miały wpływ na koszty wykonania zamówienia przez Wykonawcę. Strona wnioskująca o zmianę złoży drugiej Stronie w tym wypadku pisemny wniosek. Wykonawca złoży w takim wypadku, w terminie 3 dni od złożenia takiego wniosku, informację zawierającą szczegółową kalkulację wpływu opisanych w punktach 1–3 zmian na koszty realizacji zamówienia przez Wykonawcę, w szczególności wskazując wysokość odpowiednich kosztów w odniesieniu do poszczególnych pracowników realizujących umowę, zakres ich zaangażowania w realizację umowy oraz wpływ odpowiednich czynników na zmianę kosztów. Zamawiający może odmówić waloryzacji w przypadku gdy wyjaśnienia nie będą w wystarczający sposób uzasadniać proponowanej zmiany cen

jednostkowych. Waloryzacja może dotyczyć wyłącznie kosztów realizacji zamówienia w okresie po wejściu w życie odpowiednich zmian, a w przypadku stawki podatku VAT – wyłącznie faktur wystawianych po wejściu w życie tych zmian. Zmiana wynagrodzenia wymaga zmiany umowy.

§ 9

Kontakty

1. Z ramienia Wykonawcy realizację zamówienia będzie nadzorował (tel., e-mail).
2. Z ramienia Zamawiającego realizację zamówienia będzie nadzorował (w tym potwierdzał wykonanie usług) (tel., e-mail).
3. Strony zastrzegają sobie prawo do zmiany osób, o których mowa w ust. 1 i 2. O dokonaniu zmiany Strony powiadamiają się na piśmie. Zmiana ta nie wymaga aneksu do umowy.

§ 10

Postanowienia końcowe

1. Spory mogące wynikać z związku z realizacją umowy będą rozstrzygane przez sąd właściwy dla siedziby Zamawiającego.
2. W sprawach nieuregulowanych zapisami niniejszej umowy, będą miały zastosowanie przepisy prawa polskiego, w szczególności ustawy Prawo zamówień publicznych, Kodeksu cywilnego.
3. Niniejszą umowę wraz z załącznikami sporządzono w dwóch jednobrzmiących egzemplarzach, po jednym dla każdej ze stron.
4. Integralną część umowy stanowią następujące załączniki:
 - a) opis przedmiotu zamówienia – załącznik 1.

.....
Wykonawca

.....
Zamawiający

OPIS PRZEDMIOTU ZAMÓWIENIA

1. Przedmiotem zamówienia jest sprząkanie pomieszczeń biurowych, socjalnych, korytarzy i klatek schodowych Zakładu Termicznego Przekształcania Odpadów (ZTPO) (obiekt 03 i ścieżka edukacyjna w obiekcie 04) oraz mycie okien, ścianek przeszklonych i szklanych elewacji (wszystkie obiekty ZTPO), a także koszenie trawników na terenie ZTPO.
2. Do wykonania przedmiotu zamówienia należy stosować odpowiednie do danej powierzchni dodatki chemiczne do czyszczenia, posiadające odpowiednie atesty PZH. ZTPO wyposażone jest w system odkurzacza centralnego (w tym dwa przewody ssące do tego systemu).
3. Sprząkanie pomieszczeń biurowych, korytarzy i klatek schodowych ma polegać na:
 - a) odkurzaniu wykładzin (również pod biurkami, fotelami, lekkimi meblami, które można przesunąć),
 - b) zmiataniu powierzchni z płytek,
 - c) zmywaniu na mokro powierzchni z płytek,
 - d) czyszczeniu mebli oraz innych urządzeń (za wyjątkiem sprzętu komputerowego i telefonów stanowiących wyposażenie pomieszczeń),
 - e) myciu: drzwi, parapetów wewnętrznych, grzejników, luster, włączników światła, gablot, listew osłonowych, platformy dla inwalidów,
 - f) wycieraniu balustrad i poręczy,
 - g) opróżnianiu koszy na śmieci i wymianie worków plastikowych w koszach,
 - h) wynoszeniu do kontenera na odpady opakowań po zakupionych towarach,
 - i) utrzymaniu w nienaganej czystości wejść do budynku i ciągów komunikacyjnych,
 - j) czyszczeniu obrazów i eksponatów.
4. Sprząkanie pomieszczeń higieniczno-sanitarnych i socjalnych ma polegać na myciu i dezynfekcji fliz, terakoty oraz wszystkich urządzeń sanitarnych i mebli z użyciem specjalistycznych środków, usuwaniu nalotów, myciu luster, drzwi, myciu podajników na papier toaletowy, podajników na mydło, włączników światła, parapetów wewnętrznych, grzejników, usuwaniu kurzu z kratki wentylacyjnych, opróżnianiu pojemników na śmieci, wymianie worków plastikowych.
5. Czyszczenie przeszklonych ścianek działowych ma polegać na:
 - a) myciu szyb, drzwi przeszklonych z obu stron,
 - b) myciu listew i ram wraz z ościeżnicami okiennymi wykonanymi z PCV lub aluminium z obu stron.
6. Sezonowe (2 razy w roku – wiosna i jesień) mycie okien odbywać się będzie w terminach uzgodnionych z Zamawiającym. Przez mycie okien należy rozumieć:
 - a) mycie szyb, wiatrołapów, drzwi przeszklonych z obu stron,
 - b) mycie listew i ram okiennych wraz z ościeżnicami okiennymi wykonanymi z PCV lub aluminium z obu stron,
 - c) mycie parapetów wewnętrznych.
7. Sezonowe mycie szklanych elewacji (obiekt 03, łącznik komunikacyjny między obiektem 01 i 03 i zadaszenie parkingu – dwa razy do roku, wiosna i jesień, łącznie z myciem okien w tych obiektach; pozostałe obiekty – raz do roku, wiosna) odbywać się będzie w terminach uzgodnionych z Zamawiającym. Przez mycie elewacji należy rozumieć:
 - a) mycie szyb od strony zewnętrznej (daszków w elewacji i elewacji zadaszenia parkingu – od obu stron), w tym mycie aluminiowej konstrukcji okien (ram okiennych),
 - b) mycie szklanych daszków nad wejściami do obiektu 03 (od obu stron),
 - c) mycie żaluzji od systemów wentylacji wbudowanych w elewacje.

Elewacje mają wysokość do 40 m nad poziomem terenu. Do części elewacji dostęp jest możliwy z ciągów komunikacyjnych (dróg wewnętrznych i parkingów) – niezbędne jest użycie „zwyżki”. Do części elewacji dostęp jest możliwy jedynie z dachów obiektów – niezbędne jest użycie specjalistycznego sprzętu alpinistycznego oraz pracowników z odpowiednimi dopuszczeniami do pracy.

8. Sezonowe (2x na rok) czyszczenie koryt dachowych na budynku 01, 02, 03. Dostęp wyłącznie z dachu, niezbędne odpowiednie zabezpieczenia i osoby z odpowiednimi dopuszczeniami do pracy.
9. Koszenie trawników – od kwietnia do września, planowane 10 koszeń.
10. Mycie okien wykonywane będzie w obecności pracownika wykonawcy sprawującego nadzór nad prawidłową realizacją przedmiotu zamówienia i potwierdzone pisemnie przez uprawnionego przedstawiciela Zamawiającego. Po myciu okien wykonawca powinien pozostawić pomieszczenia w stanie nie gorszym niż przed przystąpieniem do wykonania usługi, a w szczególności bez zabrudzeń i zanieczyszczeń na innych powierzchniach.
11. Zamawiający będzie każdorazowo ustalał z wykonawcą mycia okien i przeszklonych elewacji z 2-tygodniowym wyprzedzeniem.
12. Ponadto Wykonawca zobowiązany jest również zapewnić co najmniej jedną osobę pełniącą dyżur w dni robocze (od poniedziałku do piątku z wyjątkiem dni ustawowo wolnych od pracy) w godzinach od 7.00 do 15.00). Osoba dyżurująca odpowiedzialna będzie za wykonywanie prac mających zapewnić stałe utrzymanie czystości w ciągach komunikacyjnych oraz reagować na zdarzenia incydentalne.
13. Zestawienie powierzchni i częstotliwości sprzątnięcia (wielkość powierzchni – orientacyjna):

Sprzątanie pomieszczeń		
<i>Lokalizacja</i>	<i>Powierzchnia pomieszczeń [m²]</i>	<i>Częstotliwość sprzątnięcia</i>
obiekt 03, łącznik obiekt 03 – obiekt 01, ścieżka edukacyjna w obiekcie 01	wykładzina dywanowa – 1241 płytki – 1081	2x w tygodniu – w dni robocze w godz. 15:00–19:00
obiekt 03 – łazienki i szatnie	płytki – 271	codziennie – w dni robocze – w godz. 15:00–19:00
Mycie okien		
<i>Lokalizacja</i>	<i>Powierzchnia okien [m²]</i>	<i>Częstotliwość mycia</i>
obiekt 03	179	2x w roku – w dni robocze – w godz. 7:00–15:00
obiekt 02	30	
obiekt 01	157	
Mycie przeszklonych ścianek działowych		
<i>Lokalizacja</i>	<i>Powierzchnia przeszklonych ścianek działowych [m²]</i>	<i>Częstotliwość czyszczenia</i>
obiekt 03	371	1x kwartał – w dni robocze – w godz. 15:00–19:00
obiekt 01	42	
Mycie przeszklonych elewacji		
<i>Lokalizacja</i>	<i>Powierzchnia przeszklonych elewacji [m²]</i>	<i>Częstotliwość czyszczenia</i>
obiekt 03	1249	2x w roku – w dni robocze – w godz. 7:00–19:00
daszki w elewacji obiektu 03	34	
łącznik obiekt 03 – obiekt 01	336	
zadaszenie parkingu	88	
obiekt 02	2543	1x w roku – w dni robocze – w godz. 7:00–19:00
obiekt 01	4065	
łącznik obiekt 01 – obiekt 02	144	

Czyszczenie koryt dachowych		
<i>Lokalizacja</i>	<i>Długość koryt [m]</i>	<i>Częstotliwość czyszczenia</i>
obiekt 03, 02 i 01	267	2 x w roku – w dni robocze – w godz. 7:00–19:00
Koszenie trawy		
<i>Lokalizacja</i>	<i>Powierzchnia trawników [m²]</i>	<i>Częstotliwość koszenia</i>
teren ZTPO	19 000	od kwietnia do września, planowane 10 koszeń – w dni robocze – w godz. 7:00–19:00

Ilekcioć mowa o płytkach należy przez to rozumieć nawierzchnię z płytek gresowych, lastriko oraz wykładziny PCV.

14. Pomieszczenia przeznaczone dla wykonawcy na cele magazynowe i socjalne: 013 i 016, piwnica obiektu 03, brak mebli (w 013 – zlew).

Rzuty obiektów z oznaczeniem pomieszczeń do sprzątania: w odrębnym pliku (legenda: kolor żółty – sprzątanie 2 razy w tygodniu; kolor czerwony – sprzątanie codzienne).

Rzuty elewacji z oznaczeniem możliwości dostępu: w odrębnym pliku (legenda: kolor różowy – dostęp ze zwyżki; kolor żółty – dostęp z dachu; dotyczy wyłącznie elewacji oznaczonych jako wschodnie i zachodnie).



OŚWIADCZENIE o spełnianiu warunków udziału w postępowaniu

nazwa (imię i nazwisko) Wykonawcy	adres siedziby (miejsce zamieszkania) Wykonawcy

Składając ofertę w postępowaniu na **sprzątanie Zakładu Termicznego Przekształcania Odpadów (KHK/ZP/PN/3/2016)**, oświadczam, iż Wykonawca, którego reprezentuję spełnia warunki, o których mowa w art. 22 ust. 1 ustawy z dnia 29 stycznia 2004 r. Prawo zamówień publicznych (tekst jednolity Dz.U. z 2015 r. poz. 2164), a w szczególności warunki określone w punkcie 5.1 specyfikacji istotnych warunków zamówienia.

.....
miejsowość, data

.....
*podpis(y) osób(y) upoważnionej(ych)
do reprezentowania Wykonawcy*

OŚWIADCZENIE o braku podstaw do wykluczenia z postępowania

nazwa (imię i nazwisko) Wykonawcy	adres siedziby (miejsce zamieszkania) Wykonawcy

Składając ofertę w postępowaniu na **sprzątanie Zakładu Termicznego Przekształcania Odpadów (KHK/ZP/PN/3/2016)**, oświadczam, wobec Wykonawcy, którego reprezentuję nie istnieją podstawy wykluczenia z powodu niespełnienia warunków, o których mowa w art. 24 ustawy z dnia 29 stycznia 2004 r. Prawo zamówień publicznych (tekst jednolity Dz.U. z 2015 r., poz. 2164).

.....
miejsowość, data

.....
*podpis(y) osób(y) upoważnionej(ych)
do reprezentowania Wykonawcy*



OŚWIADCZENIE o przynależności do grupy kapitałowej

nazwa (imię i nazwisko) Wykonawcy	adres siedziby (miejsce zamieszkania) Wykonawcy

W imieniu Wykonawcy, stosownie do postanowień ustawy z dnia 29 stycznia 2004 r. Prawo zamówień publicznych (tekst jednolity Dz.U. z 2015 r., poz. 2164), składając ofertę w postępowaniu na **sprzątanie Zakładu Termicznego Przekształcania Odpadów (KHK/ZP/PN/3/2016)** oświadczam, iż:

- wykonawca, którego reprezentuję, nie należy do grupy kapitałowej w rozumieniu ustawy z dnia 16 lutego 2007 r o ochronie konkurencji i konsumentów (Dz.U. Nr 50, poz. 331 z późn. zm.),*
- wykonawca, którego reprezentuję, należy do grupy kapitałowej w rozumieniu z dnia 16 lutego 2007 r o ochronie konkurencji i konsumentów, a do grupy tej należą:*
-
-
-
-
-
-
-
-
-
-
-
-
-
-
-
-
-
-
-

***) niepotrzebne skreślić**

.....
miejsowość, data

.....
*podpis(y) osób(y) upoważnionej(ych)
do reprezentowania Wykonawcy*

WYKAZ USŁUG

w zakresie niezbędnym do wykazania spełniania warunku doświadczenia opisanego w punkcie 5.1.2 SIWZ.

Lp.	Podmiot, na rzecz którego usługa była/jest wykonywana (nazwa, adres, osoba do kontaktu, numer telefonu)	Przedmiot usług – opis obiektu biurowego (zespołu obiektów biurowych)	Powierzchnia obiektu biurowego (zespołu obiektów biurowych)	Okres wykonywania (miesiąc-rok – miesiąc-rok)
1.				
2.				
3.				

W następującym zakresie polegam na doświadczeniu innych podmiotów na zasadach określonych w art. 26 ust. 2b ustawy:

pozycja wykazu (tabeli powyżej)	nazwa (imię i nazwisko) podmiotu	adres (siedziba/miejsce zamieszkania) podmiotu

.....
miejscowość, data

.....
podpis(y) osób(y) upoważnionej(ych)
do reprezentowania Wykonawcy

OFERTA

Odpowiadając na ogłoszenie o zamówieniu na **sprzątanie Zakładu Termicznego Przekształcania Odpadów (KHK/ZP/PN/3/2016)** działając w imieniu i na rzecz Wykonawcy/Wykonawców wspólnie ubiegających się o udzielenie zamówienia:

nazwa (imię i nazwisko) Wykonawcy	adres siedziby (miejsce zamieszkania) Wykonawcy

składamy ofertę w przedmiotowym postępowaniu o udzielenie zamówienia publicznego:

1. oferujemy wykonanie zamówienia za następujące ceny:

pomieszczenie / powierzchnia	szacowana ilość	szacowana częstotliwość	cena jednostkowa netto	wartość łącznie netto (2 x 3 x 4)	cena łącznie brutto (5 + VAT)
1.	2.	3.	4.	5.	6.
sprzątanie pomieszczeń 2x w tygodniu (wykładzina)	1241 m ²	104			
sprzątanie pomieszczeń 2x w tygodniu (płytki)	1080 m ²	104			
sprzątanie pomieszczeń codziennie (płytki)	271 m ²	261			
mycie okien (mycie dwustronne)	366 m ²	2			
mycie przeszklonych ścianek działowych (mycie dwustronne)	413 m ²	2			
mycie przeszklonych elewacji (obiekt 03, łąchnik obiekt 03 – obiekt 01 i zadaszenie parkingu) (mycie jednostronne)	1707 m ²	2			
mycie przeszklonych elewacji (pozostałe obiekty) (mycie dwustronne lub jednostronne, zgodnie z opisem przedmiotu zamówienia)	6752 m ²	1			

czyszczenie koryt dachowych	267 m	2			
koszenie trawników	19 000 m ²	10			
CENA OGÓŁEM					

2. informuję, że wybór mojej oferty będzie prowadzić do powstania u zamawiającego obowiązku podatkowego w następującym zakresie:
-
-

Uwaga:

- należy wskazać towar lub usługę, którego dostawa lub świadczenie będzie prowadzić do powstania takiego obowiązku podatkowego oraz wartość takiego towaru lub usługi;

- wypełnić wyłącznie, gdy dotyczy to składanej oferty – dotyczy wyłącznie Wykonawców, których oferty będą generować obowiązek bezpośredniej zapłaty podatku VAT przez Zamawiającego, tj. w przypadku wewnątrzwspólnotowego nabycia towarów, mechanizmu odwróconego obciążenia, o którym mowa w art. 17 ust. 1 pkt 7 ustawy o podatku od towarów i usług lub importu usług lub importu towarów, z którymi wiąże się obowiązek doliczenia przez zamawiającego przy porównywaniu cen ofertowych podatku VAT.

3. uważamy się za związanych niniejszą ofertą przez okres wskazany w specyfikacji istotnych warunków zamówienia;
4. zobowiązujemy się w przypadku wyboru naszej oferty do zawarcia umowy w miejscu i terminie wskazanym przez Zamawiającego na warunkach zawartych we wzorze umowy stanowiącym załącznik nr 1 do SIWZ;
5. oświadczamy, że niniejsza oferta oraz wszelkie załączniki do niej są jawne i nie zawierają informacji stanowiących tajemnicę przedsiębiorstwa w rozumieniu przepisów o zwalczaniu nieuczciwej konkurencji za wyjątkiem następujących informacji
-
-

Wszelką korespondencję związaną z niniejszym postępowaniem należy kierować na:

imię i nazwisko/firma:

adres:

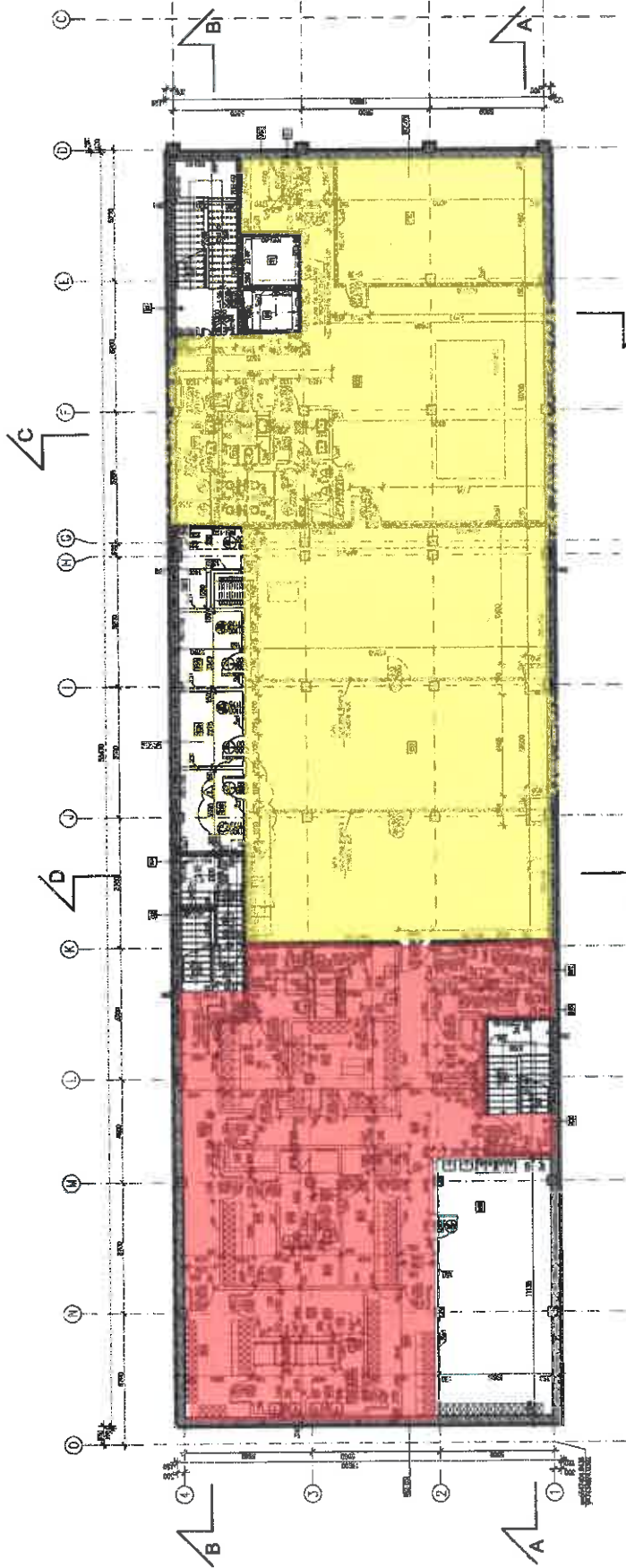
e-mail:

Osoba do kontaktu: tel.:

Oferta została złożona na zapisanych stronach.

.....
miejsowość, data

.....
*podpis(y) osób(y) upoważnionej(ych)
do reprezentowania Wykonawcy*



PIWNICA (POZ-4.95-POZ-0.37) skala 1:100
 BASEMENT (PL-4.95-PL-0.37) skala 1:100
 FL 40.00-198.30mm nprn

DO AKCEPTACJI FOR APPROVAL

1	PROJEKTOWY	15.09.07	1900	AKT
2	WYKONAWCA	15.09.07	1900	AKT
3	INWESTOR	15.09.07	1900	AKT
4	OPRACOWUJĄCY	15.09.07	1900	AKT
5	OPRACOWUJĄCY	15.09.07	1900	AKT
6	OPRACOWUJĄCY	15.09.07	1900	AKT
7	OPRACOWUJĄCY	15.09.07	1900	AKT
8	OPRACOWUJĄCY	15.09.07	1900	AKT
9	OPRACOWUJĄCY	15.09.07	1900	AKT
10	OPRACOWUJĄCY	15.09.07	1900	AKT

KWK KRAKOWSKI HOLDING
KOMUNALNY S.A.

POSCO POSCO ENGINEERING CO. LTD.

PROCHEM S.A. (Logo)

PROJEKTOWY: mgr inż. Andrzej Kozłowski
 WYKONAWCA: mgr inż. Andrzej Kozłowski
 INWESTOR: Zarząd Miasta Krakowa, Urząd Miejski w Krakowie
 OPRACOWUJĄCY: mgr inż. Andrzej Kozłowski
 OPRACOWUJĄCY: mgr inż. Andrzej Kozłowski
 OPRACOWUJĄCY: mgr inż. Andrzej Kozłowski
 OPRACOWUJĄCY: mgr inż. Andrzej Kozłowski
 OPRACOWUJĄCY: mgr inż. Andrzej Kozłowski
 OPRACOWUJĄCY: mgr inż. Andrzej Kozłowski

SKALA: 1:100
 DATA: 15.09.07
 LITERA: PL-4.95-PL-0.37

PROJEKTOWY: mgr inż. Andrzej Kozłowski
 WYKONAWCA: mgr inż. Andrzej Kozłowski
 INWESTOR: Zarząd Miasta Krakowa, Urząd Miejski w Krakowie
 OPRACOWUJĄCY: mgr inż. Andrzej Kozłowski
 OPRACOWUJĄCY: mgr inż. Andrzej Kozłowski
 OPRACOWUJĄCY: mgr inż. Andrzej Kozłowski
 OPRACOWUJĄCY: mgr inż. Andrzej Kozłowski
 OPRACOWUJĄCY: mgr inż. Andrzej Kozłowski
 OPRACOWUJĄCY: mgr inż. Andrzej Kozłowski

OPIS

1. WZGLĘDNY PLAN PODZIEMIA
 2. PLAN 1:100
 3. PLAN 1:100
 4. PLAN 1:100
 5. PLAN 1:100
 6. PLAN 1:100
 7. PLAN 1:100
 8. PLAN 1:100
 9. PLAN 1:100
 10. PLAN 1:100

LEGENDA

1. LINIA CIĘCIA
 2. LINIA CIĘCIA
 3. LINIA CIĘCIA
 4. LINIA CIĘCIA
 5. LINIA CIĘCIA
 6. LINIA CIĘCIA
 7. LINIA CIĘCIA
 8. LINIA CIĘCIA
 9. LINIA CIĘCIA
 10. LINIA CIĘCIA

OPIS TECHNICZNY

1. WZGLĘDNY PLAN PODZIEMIA
 2. PLAN 1:100
 3. PLAN 1:100
 4. PLAN 1:100
 5. PLAN 1:100
 6. PLAN 1:100
 7. PLAN 1:100
 8. PLAN 1:100
 9. PLAN 1:100
 10. PLAN 1:100

OPIS TECHNICZNY

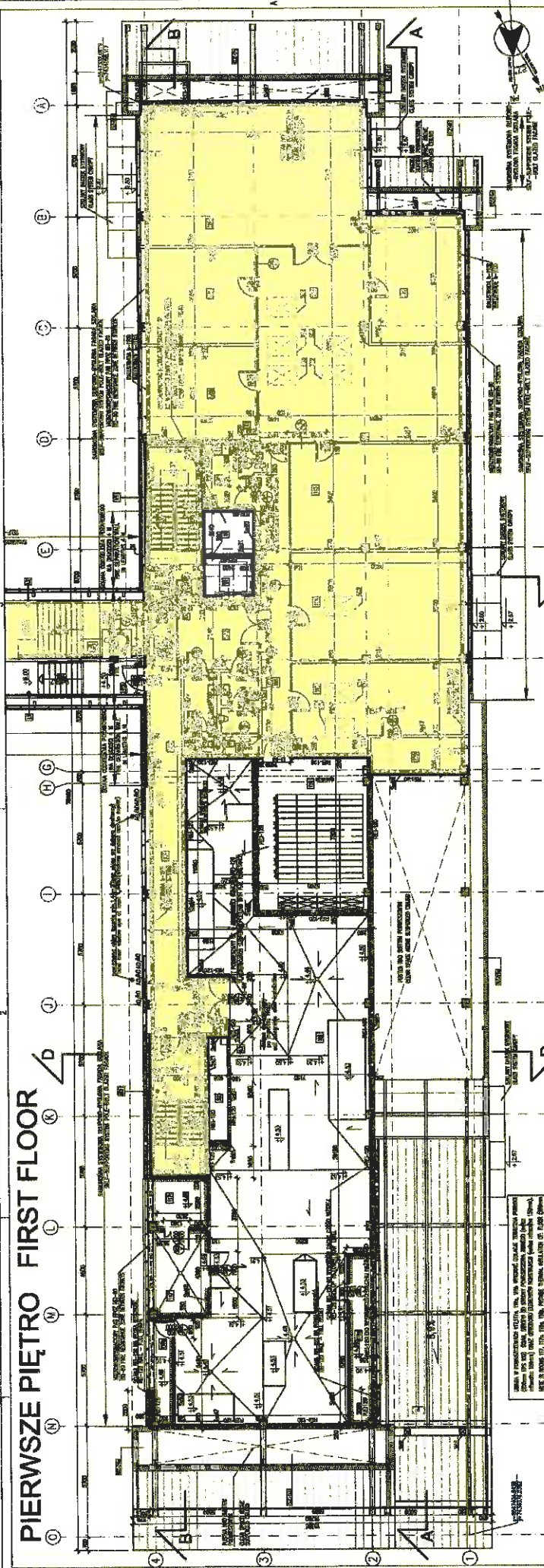
1. WZGLĘDNY PLAN PODZIEMIA
 2. PLAN 1:100
 3. PLAN 1:100
 4. PLAN 1:100
 5. PLAN 1:100
 6. PLAN 1:100
 7. PLAN 1:100
 8. PLAN 1:100
 9. PLAN 1:100
 10. PLAN 1:100

OPIS TECHNICZNY

1. WZGLĘDNY PLAN PODZIEMIA
 2. PLAN 1:100
 3. PLAN 1:100
 4. PLAN 1:100
 5. PLAN 1:100
 6. PLAN 1:100
 7. PLAN 1:100
 8. PLAN 1:100
 9. PLAN 1:100
 10. PLAN 1:100

NO. PLANU	OPIS PLANU	SKALA	DATA	LITERA
B01	SKAMA PROJEKCYJNA BUDOWA	1:50	15.09.07	A
B02	SKAMA PROJEKCYJNA BUDOWA	1:50	15.09.07	A
B03	SKAMA PROJEKCYJNA BUDOWA	1:50	15.09.07	A
B04	SKAMA PROJEKCYJNA BUDOWA	1:50	15.09.07	A
B05	SKAMA PROJEKCYJNA BUDOWA	1:50	15.09.07	A
B06	SKAMA PROJEKCYJNA BUDOWA	1:50	15.09.07	A
B07	SKAMA PROJEKCYJNA BUDOWA	1:50	15.09.07	A
B08	SKAMA PROJEKCYJNA BUDOWA	1:50	15.09.07	A
B09	SKAMA PROJEKCYJNA BUDOWA	1:50	15.09.07	A
B10	SKAMA PROJEKCYJNA BUDOWA	1:50	15.09.07	A
B11	SKAMA PROJEKCYJNA BUDOWA	1:50	15.09.07	A
B12	SKAMA PROJEKCYJNA BUDOWA	1:50	15.09.07	A
B13	SKAMA PROJEKCYJNA BUDOWA	1:50	15.09.07	A
B14	SKAMA PROJEKCYJNA BUDOWA	1:50	15.09.07	A
B15	SKAMA PROJEKCYJNA BUDOWA	1:50	15.09.07	A
B16	SKAMA PROJEKCYJNA BUDOWA	1:50	15.09.07	A
B17	SKAMA PROJEKCYJNA BUDOWA	1:50	15.09.07	A
B18	SKAMA PROJEKCYJNA BUDOWA	1:50	15.09.07	A
B19	SKAMA PROJEKCYJNA BUDOWA	1:50	15.09.07	A
B20	SKAMA PROJEKCYJNA BUDOWA	1:50	15.09.07	A

PIERWSZE PIĘTRO FIRST FLOOR



PIĘTRO (POZ. +4.50=POZ.DACHU) skala 1:100
FIRST FLOOR (FL.+4.50=ROOF LEVEL) scale 1:100

FOR APPROVAL

DO AKCEPTACJI

KRAKOWSKI HOLDING KOMUNALNY S.A.

posco ENGINEERING & CONSTRUCTION CO., LTD.

PROCHEM Sp. z o.o.

FL 40.00=198.30m nprn

1-800-00-84120-08004

WYKONANIE PRAC W STANIE SUROWYM

WYKONANIE PRAC W STANIE FINISZOWYM

WYKONANIE PRAC W STANIE SUROWYM

WYKONANIE PRAC W STANIE FINISZOWYM

WYKONANIE PRAC W STANIE SUROWYM

WYKONANIE PRAC W STANIE FINISZOWYM

WYKONANIE PRAC W STANIE SUROWYM

WYKONANIE PRAC W STANIE FINISZOWYM

WYKONANIE PRAC W STANIE SUROWYM

WYKONANIE PRAC W STANIE FINISZOWYM

WYKONANIE PRAC W STANIE SUROWYM

WYKONANIE PRAC W STANIE FINISZOWYM

WYKONANIE PRAC W STANIE SUROWYM

WYKONANIE PRAC W STANIE FINISZOWYM

WYKONANIE PRAC W STANIE SUROWYM

WYKONANIE PRAC W STANIE FINISZOWYM

WYKONANIE PRAC W STANIE SUROWYM

WYKONANIE PRAC W STANIE FINISZOWYM

WYKONANIE PRAC W STANIE SUROWYM

WYKONANIE PRAC W STANIE FINISZOWYM

WYKONANIE PRAC W STANIE SUROWYM

WYKONANIE PRAC W STANIE FINISZOWYM

WYKONANIE PRAC W STANIE SUROWYM

WYKONANIE PRAC W STANIE FINISZOWYM

WYKONANIE PRAC W STANIE SUROWYM

WYKONANIE PRAC W STANIE FINISZOWYM

WYKONANIE PRAC W STANIE SUROWYM

WYKONANIE PRAC W STANIE FINISZOWYM

